

# Prof. Dr. İbrahim Enver Altınlı ve Doktora Eğitime Katkıları

**Atamızın ileri görüşlülüğü ve eşsiz önderliğinde genç Türkiye Cumhuriyeti'nin 1930'lu yıllarda diktiği fidanlardan biri olan Prof. Dr. İbrahim Enver ALTINLI, bir ulu çınar olarak Türkiye Jeolojisinin tarihindeki yerini almış ve Atatürk'ün "Sizleri bir kıvılcım olarak yolluyorum, alevler olarak geri dönmelisiniz" arzusunun gerçekleştiğinin en güzel örneklerinden biridir. Prof. Altınlı; bir arı gibi çalışkanlığı ve tükenmez enerjisiyle sadece bal yapmamış, emsalleriyle karşılaştırıldığında çok sayıda oğul vermeyi de başarmış ender ve örnek alınması gereken hocalarımızın en önde gelenlerindedir.**

**M. Namık YALÇIN**

Istanbul Üniversitesi Jeoloji Mühendisliği  
Bölümü Emekli Öğretim Üyesi

yalcin241@gmail.com

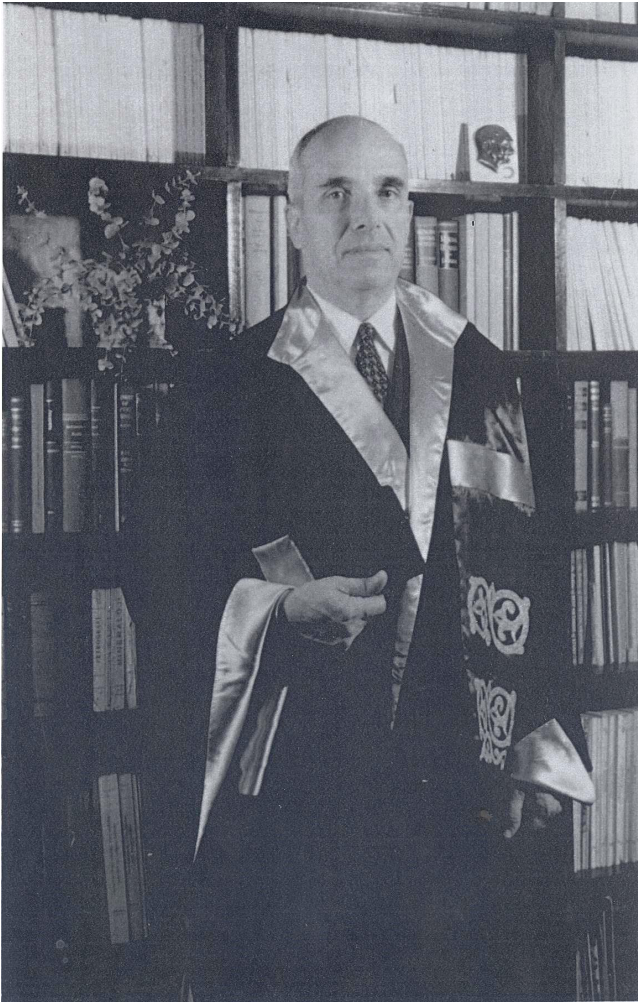
## Giriş

Kurumlar kuruldukları günden bugün geldikleri noktaya kadarki gelişmelerini, hiç kuşkusuz büyük ölçüde bu süreci şekillendirenlere borçludurlar. O nedenle de kurumların bugünkü düzeylerine hangi aşamalardan geçerek geldiklerini ve bu süreçte rol alanların gerçek katkılarını tanıtmak özel bir öneme sahiptir. Çünkü bu kişilerin gelişmeyi ne düzeyde etkiledikleri, gelinen noktaya ulaşmak için hangi bedellerin ödendiğini kavramak ve bundan gelecek için dersler çıkarmak ancak bu şekilde mümkündür. Bu ise ancak kurumsal hafızanın gerçekçi bir şekilde ve titizlikle korunmasıyla sağlanır. Kurumların mensupları bu dönemlerin yaşamışlığı nedeniyle kurumsal belleğin kaybolmayacağını düşünürlerse de, "hafıza-i beşer nisyan ile maluldür" özdeyişinin çok veciz bir şekilde ifade ettiği gibi, bu hafıza kayıt altına alınmadığı zaman unutulmaya mahkûmdur.

Istanbul Üniversitesi Jeoloji Mühendisliği Bölümü, ülkemizde sistematik ve modern bir jeoloji eğitimi ile jeoloji araştırmalarının kurumsal bir çatı altında başlatıldığı ilk kurumdur. 1915 yılına tarihlenen bu başlangıç, 100. Yılında önemine uygun olarak bir dizi etkinlikle kutlanmış ve bu uzun tarihçenin önemli kilometre taşları ile buna emek

verenler kayıt altına alınmıştı (1). İzleyen bir diğer kitap ile de bu 100 yıllık tarihe katkıda bulunanlar oldukça ayrıntılı yaşam öykülerinin yardımıyla tanıtılmıştı (2).

Bu yayınlarda da belirtildiği gibi, Prof. Dr. İbrahim Enver Altınlı, İstanbul Üniversitesi Jeoloji Bölümünün en saygın öğretim üyelerinden biridir. 1937-1978 yılları arasında asistanlıkla başlayan ve profesör olarak tamamlanan 41 yıllık hizmet dönemi sırasında Türkiye'deki jeoloji eğitime ve Türkiye Jeolojisine yaptığı katkılar değişik vesilelerle dile getirilmiştir (1,2,3-8).



Şekil 1: Prof. Dr. İ. Enver Altınlı (1908-1998) 1950 li yılların sonunda çalışma odasında

Bu makalede ise, Prof. Altınlı'nın daha önce üzerinde fazlaca durulmamış bir yönü ele alınarak, onun bu alandaki özel konumu ve bunun önemi ortaya konmaya çalışılacaktır. Bu konu Altınlı'nın "doktora eğitimine" katkılarıdır. Bu bağlamda, Prof. Altınlı'nın danışmanlığını yaptığı

doktorantları ve bunlarla yürüttüğü doktora tezleri ile bu doktorantların akademik aşamaları ve onların da "doktora eğitimine" katkıları ele alınacaktır.

Temel amaç bu olmakla birlikte, bu çalışmada, konu bütünlüğünü sağlamak üzere Prof. Altınlı'nın kısa bir yaşam öyküsüne ve kendi doktora çalışmasına da yer verilecektir. Daha sonra yönettiği doktora tezleri ve doktorantları ele alınarak, bunlar konularına göre değerlendirilerek kısaca tanıtılacaktır. Bu tanıtmanın ardından da doktorantlarının doktorantları ele alınarak, oğul verme açısından bir değerlendirme yapılacaktır.

### Yaşam Öyküsü

İ. Enver Altınlı 1908 yılında İstanbul'da doğmuştur. İlk ve orta öğrenimini Galatasaray Lisesi'nde tamamlamıştır. Türkiye Cumhuriyeti'nin üniversite eğitimi için seçerek yurtdışına gönderdiği öğrencilerden biri olarak, üniversite öğrenimini Fransa'nın Nancy Üniversitesi'nde yapmış ve 1936 yılında Tabii İlimler Lisans diplomasıyla mezun olmuştur. Üniversite öğreniminde Botanik, Zooloji, Umumi Kimya, Mineraloji sertifikalarını almıştır. Lisans öğrenimini takiben İngiltere'de "Plymouth Marine Biological Laboratory"de üç ay zooloji stajı yapmıştır. 7 Ekim 1936 da İstanbul Üniversitesi Fen Fakültesinde Jeoloji, Mineraloji, Paleontoloji asistanlığına tayin edilmiştir. Ancak askerliği nedeniyle göreve 1937 yılında başlayabilmiştir. 18 Kasım 1942 de Prof. Dr. Edouard Paréjas yönetiminde İstanbul Üniversitesi Jeoloji Enstitüsü'nde yaptığı "Bandırma-Gemlik Arasındaki Kıyı Sıradağının Jeolojisi" konulu doktorasını Pekiyi derece ile bitirmiştir.

27 Mayıs 1944 de Jeoloji Enstitüsü'ne Doçent olarak tayin edilmiştir. 1937-1946 yılları arasında Petrografi, Paleontoloji, Stratigrafi, Kartografi, Mineraloji Laboratuvarlarında görevlendirilmiştir. 1942-1944 arasında Coğrafya Enstitüsü'nde Mineraloji, Petrografi, Genel Jeoloji dersleri, 1944-1946 arasında Jeoloji Enstitüsü'nde Stratigrafi dersleri vermiştir. 29 Mayıs 1956 yılında profesörlüğe yükseltilmiştir. 1956-1961 yıllarında Tatbiki Jeoloji Enstitüsü Direktörlüğü; 1961-1978 yıllarında Tatbiki Jeoloji Kürsü Başkanlığı

yapmıştır. 10 Ekim 1978 de Tatbiki Jeoloji Kürsü Başkanı iken emekliye ayrılmıştır. 1998 yılında vefat etmiştir.

İbrahim Enver Altınlı emekli olduğu tarihe kadar Tatbiki Jeoloji Kürsüsünde Saha Jeolojisi, Yapısal Jeoloji, Mühendislik Jeolojisi, Petrol Jeolojisi, Yeraltı Suyu Jeolojisi, Yeraltı Jeolojisi, Foto Jeoloji derslerini vermiştir. Saha Jeolojisi dersleri ve İstanbul'un jeolojisini esas alan arazi çalışmaları ile ülkemize saha jeolojisi ve haritalamada yetkin jeologlar yetiştirmiştir. Bu bağlamda, bahar yarıyılında her hafta sonunu İstanbul'un çeşitli yörelerinde haritalama çalışmaları yapan öğrencileriyle birlikte arazide geçiren bir hoca olarak da binlerce öğrencisinin anılarında özel bir yer edinmiştir.

Ulusal ve uluslararası yayınlardan derlediği 400 den fazla seçkin makaleyi Türkçeleştirmiş, "Tatbiki Jeoloji Defteri" adıyla yüzlerce adet çoğaltarak öğrencilerine ve meslektaşlarına dağıtmıştır. Altınlı, Tatbiki Jeoloji Kürsüsünde çok sayıda Diploma Çalışması, Lisansüstü ve Doktora tezinin danışmanı olarak yeni akademisyenlerin yetişmesine önemli katkılarda bulunmuştur. Diploma çalışmaları ile tezlerin çoğunluğunu Orta Sakarya Bölgesi'nde yaptırarak, bu bölgenin jeolojisinin tüm boyutlarıyla araştırılmasını sağlamıştır.

Prof. Altınlı eğitim ve öğretime yaptığı katkıların yanı sıra yaptığı araştırma çalışmalarının çoğunu makale olarak yayınlamıştır. 40'dan çok özgün araştırma yayını arasında "Doğu ve Güneydoğu Anadolu'nun Jeolojisi" ile "Orta Sakarya'nın Jeolojisi" başlıklı makaleleri, bu bölgeler için temel kaynak yayın niteliindedir.

Altınlı, Türkiye'de Uygulamalı Jeoloji'nin öncüsü olarak hem bu konudaki ilk dersleri uzun yıllar vermiş, hem de çok sayıda uygulamalı araştırma projesine imza atmıştır. Hazırladığı; Saha Jeolojisi, Yeraltı Jeolojisi, Petrol Jeolojisi, Mühendislik Jeolojisi, Yeraltısuyu Jeolojisi ve Fotojeoloji Ders Notları birkaç kuşak jeolog ve jeoloji mühendisi tarafından el kitabı olarak kullanılmıştır. Ders notlarının yanı sıra, Stratigrafi Kesit Ölçümü, Eski Çökeltme Ortamları, Kumtaşları Yeni Kavramlar ve Sınıflamalar, Kireçtaşları Yeni Kavramlar ve

Sınıflamalar, Çökeltme Ortamlarının Yorumlanması, Katmanlanma ve Tortul Yapılar, Türbiditler ve Derin Su Çökeltimi, Stratigrafi Adlaması Kanun Kitabı adlı yayınlarıyla da, bu konulardaki güncel bilgileri öğrencilerine aktarmıştır.

Altınlı'nın en önemli katkılarından biri de jeoloji terimlerinin Türkçeleştirilmesi konusundadır. Bu kapsamda hazırladığı ve yayınlanan; Uluslararası Tektonik Sözlüğü, Yerbilimleri Sözlüğü, Karst Adlaması Sözlüğü ile yayınlama fırsatı bulamadığı Uygulamalı Jeoloji Sözlüğü, Petrol Endüstri Sözlüğü ile Hidrojeoloji ve Zemin Mekaniği Sözlüğü bu çabalarının en somut göstergeleridir.

Prof. Dr. İ. Enver Altınlı'nın yer bilimlerine en büyük hizmeti ise, doğayı, araziye ve jeolojiyi genç kuşaklara sevdirmek için 40 yıl içtenlikle emek vermesi ve bunda da çok başarılı olmasıdır.

## İ. Enver Altınlı'nın Doktora Tezi

Altınlı'nın doktora tezi "Bandırma-Gemlik Arasındaki Kıyı Sıradağının Jeolojisi" başlığını taşımaktadır (Şekil 2). Tezde söz konusu bölgenin 1:100.000 ölçekli jeoloji haritası hazırlanmış (Şekil 3) ve saha gözlemleri ile fosil bulgularına dayalı bir araştırma gerçekleştirilmiştir. O dönem için Türkiye'de temel jeoloji haritalarının bile henüz yapım aşamasında olduğu gözetildiğinde, tez çalışmalarının çalışma bölgesinin stratigrafisinin ortaya konması odaklı olarak yapıyor olması çok doğaldır. Tez 1942 yılında tamamlanmıştır. İstanbul Üniversitesi Jeoloji Enstitüsü'nde yapılmış olan ikinci doktora çalışmasıdır (9). Tez çalışması 1943 yılında İ.Ü.F.F. Mecmuasında yayınlanmıştır (10).

## İ. Enver Altınlı'nın Doktorantları ve Tezleri

Prof. Altınlı'nın danışmanlığında 12 doktora tezi tamamlanmıştır. Doktorantlarının isimleri, tez başlıkları ve tezlerini tamamladıkları yıllar Çizelge-1 de listelenmiştir.

Bu 12 doktora tezi 1964 ve 1978 yılları arasında tamamlanmıştır (9, 11). O yıllarda sadece üniversite profesörlerinin doktora danışmanlığı yapmalarının mümkün olduğu, Prof. Altınlı'nın bu unvanı 1956 yılında elde etmiş oluşu ve jeoloji doktoralarının yönetmelik gereği en az dört

# Etude géologique de la chaîne ctière entre Bandırma - Gemlik

par E. ALTINLI

(Institut de Géologie de l'Université d'Istanbul)

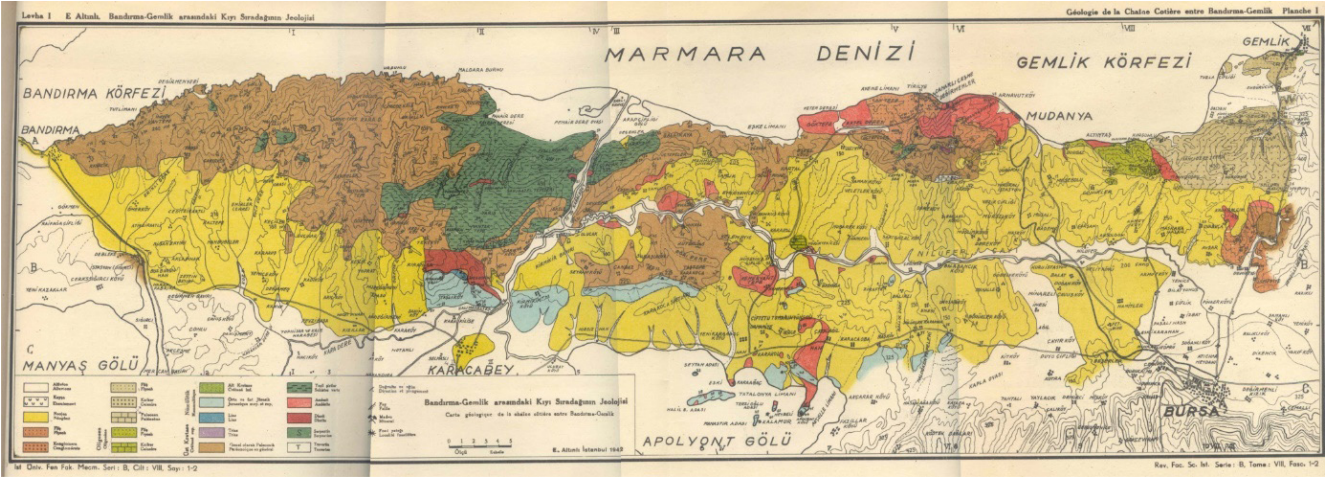
## zet

*Stratigrafi. — Kıyı sıradağının Trias 'tan eski arazileri metamorfizmaları ve iltivalanma dereceleri bakımından farklı üç seri sunarlar. Metamorfizma ve iltivalanma serinin eskiliđi nisbetinde şiddetlidir. Her üç serinin de temsil edilmiş olduđu Karadađ dip iltivasında şunlar ayırt olunur: a) Arkeen olması ihtimalli olan bir gnays, mikaşist ve yeşil şist serisi, b) belki de Algonkieni ve alt Paleozoıđi temsil eden bir yeşil şist gre, kuartzit, konglomera, filat, arduazımsı şist, mermer serisi, c) evvelki karışık serinin üzerinde ihtimal diskordan olarak bulunan bir killi ve greli şist, kumtaşı, bazan oolitle ve Fusulina'lı kalker nbetleşmesi (Erikli).*

*Trias, Bursa-Gemlik yolunda 12. ci km. yresinde Diplopora'lı Brachiopod'lu ve Echinid'li bir kalker mostrasına mnhasırdır. Jurasıđın üç klasik as blm de vardır. Paleozoik zerinde diskordan olan Lias yeşilimsi grelerden ve zerlerine gelen Phylloceras allontinum, Terebratula punctata, Belemnit, Orthoceras'lı kırmızı marnlı kalkerlerden mteşekkildir (orta Lias). Lias ve Paleozoik zerinde diskordan olan Dogger, yeşilimsi gre ve pudingler sunar. Bu sahraların zerinde Subaşıađlı'nda aralarında volkan tfleri bulunan greler ve st dzeylerde Spathia veya Bigotites'li breşler vardır (Bajosien). Halibey adasında Doger'de linyitler bulunur. Malm, Dogger veya Paleozoik (Eşkel) zerindedir. ç dzey sunar: Cosmoceras, Macroscaphites, Hecticoceras, Quenstedticeras'lı gre ve snger ispikll kalkerler, b) Calpionella alpina, Pseudocyciammina lituus, P. personata, Cayeuxia moldavica, Clypeina jurassica, Crustace koprolitleri kapsayan sileks ve Rudistli yarı litografya kalkerleri, c) otokton alacalı breşler. Malm 200 m. kadar kalındır.*

*Paleozoik zerinde transgresif olan alt Kretase Gemlikte, Radiolaria'lı kalkerler, radiolaritler, Orbitolina'lı kumtaşı ve pudinglerden mteşekkildir. çtepe'de Orbitolina'lı kalkerler vardır. Jurasik, Paleozoik gibi daha eski arazi zerinde diskordan bulunan st Kretase, kaide kısmında, andesitik çakıllı bir fliştir. Toplanılan fosiller şunlardır: Desmie-*

**Şekil 2:** İ. Enver Altınlı'nın doktora tezi yayınının ilk sayfası.



**Şekil 3:** İ. Enver Altınlı'nın doktora tezi jeoloji haritası.

yılda tamamlandıkları gözetildiğinde ilk doktora tezinin 1964 yılında tamamlanmış oluşu anlaşılır. Tez çalışmalarının içerikleri, Prof. Altınlı'nın akademik kariyerindeki gelişmelerden izler taşımaktadır. 1946-1949 yılları arasında ABD'de geçirdiği dönemde uygulamalı jeolojinin pek çok konusunda dersler izlemiş oluşu, saha jeolojisinin jeoloji çalışmalarındaki önemi ve mikrofasiyes gibi yeni kavramlarla tanışması, yurda döndükten sonraki akademik yaşamında belirleyici olmuştur. Bunun en tipik göstergesi İstanbul Üniversitesi'nde 1956 yılında bir Tatbiki Jeoloji Enstitüsü'nün kurulmasıdır. Böylece, kuruluşundan beri var olan Jeoloji Enstitüsü'nün yanı sıra ikinci bir enstitü de faaliyete geçmiştir. Tatbiki Jeoloji Enstitüsü 1961 yılında İstanbul Üniversitesi'nde kürsü sistemine geçilmesi sonucunda faaliyetlerini Tatbiki Jeoloji Kürsüsü olarak sürdürmüştür.

Altınlı'nın ilk doktorantı Okay Eroskay tarafından yapılan tez, klasik bir jeoloji çalışması ile bir baraj rezervuar çalışmasının kombinasyonu olarak mühendislik jeolojisinin ülkemizdeki ilk örneklerinden biridir. Benzer konudaki bir diğer çalışma Aziz Ertunç tarafından 1976 yılında tamamlanmış olan tezdır. Bu tez kapsamında baraj rezervuar alanının jeolojisi ile bu alandaki yer kaymalarının birlikte değerlendirilmiş oluşu dikkati çekmektedir. Altınlı'nın ikinci doktorantı Cengiz Keskin karbonat kayaları bağlamında bir mikrofasiyes çalışmasına imza atmıştır. 1966 yılında tamamlanan bu çalışma bu konudaki ilk örneklerden biri olma özelliğini taşımaktadır. O dönem için çok da alışılmamış ufuk açıcı bir çalışma olarak özel bir yere sahiptir. Cavit Demirkol'un tezi klasik bir stratigrafi ve yapısal jeoloji araştırması olup, İstanbul Üniversitesi Tatbiki Je-

**Çizelge 1:** Prof. Altınlı'nın doktora öğrencileri, tez başlıkları ve tamamlanma yılları

Doktoranın Adı Soyadı	Tez Başlığı	Yılı
Okay EROSKAY	Paşalar Boğazı ve Gölpazarı Sahasının Jeolojisi	1964
Cengiz KESKİN	Pınarhisar Resif Karmaşığının Mikrofasiyes İncelemesi	1966
Cavit DEMİRKOL	Üzümlü-Tuzaklı (Bilecik ili) Dolayının Jeolojisi	1973
Okay GÜRPINAR	Bilecik-İnegöl-Yenişehir Arasının Jeolojisi ile Bilecik Kireçtaşının Mühendislik Özellikleri	1976
M. Namık YALÇIN	Narince-Gerger (Adıyaman İli) Alanının Jeolojik İncelemesi ve Petrol Olanaklarının Araştırılması	1976
Aziz ERTUNÇ	Fırat - Gököy Bendi Göl Alanı Geçirimsizliğinin ve Yer Kaymalarının Jeolojik İncelemesi	1976
Gültekin GÜNAY	Konya Sarıcanlar Dolayının Jeolojisi ve Yeraltısuyu Olanaklarının İzotop Yöntemlerinden de Yararlanılarak İncelenmesi	1977
Salih SANER	Geyve - Osmaneli-Gölpazarı-Taraklı Alanının Jeolojisi, Eski Çökme Ortamları ve Çökmenin Evrimi	1977
Cengiz YETİŞ	Çamardı (Niğde) İli Yakın ve Uzak Dolayının Jeoloji İncelenmesi ve Ecemiş Yarılım Kuşağının Maden Boğazı - Kamışlı Arasındaki Özellikleri	1978
Doğan PERİNÇEK	Çelikhan-Sinçik-Kocalı (Adıyaman İli) Alanının Jeoloji İncelemesi ve Petrol Olanaklarının Araştırılması	1978
Ali Malik GÖZÜBOL	Mudurnu Dokurcan Abant Bolu İli Alanının Jeoloji İncelemesi ve Kuzey Anadolu Yarılımının Yapısal Özellikleri	1978
Saynur ÖZDİYAR	İstanbul Dolayındaki Değişik Taşlardan Kurtulan Kaynak Sularının Jeokimyasal İncelemesi	1978

oloji Kürsüsü'nde Orta Sakarya'nın Jeolojisi konusunda yoğunlaşmaya başlayan bir dizi araştırma çalışmasının önemli yapı taşlarından biridir. Okay Gürpınar ile birlikte Uygulamalı Jeolojinin farklı bir konusunda (Kaya Mekaniği) yine öncü nitelikli bir çalışma gerçekleştirilmiştir. Orta Sakarya Bölgesinin önemli yapı taşlarından biri olan Bilecik Kireçtaşının mühendislik özellikleri geniş bir bölgenin jeolojisiyle birlikte ortaya konmuştur. M. Namık Yalçın ve Doğan Perinçek'in tezleri ise ülkemizin tek petrol nahiyesi olan Güneydoğu Anadolu bölgesinde allokon kütlelerin yaygın bulunduğu iki bölgenin (Gerger ve Çelikhan) petrol olanaklarının araştırıldığı tez çalışmalarıdır. İstanbul Üniversitesi'nde petrol jeolojisi konusunda yapılan ilk doktora tezleridir. Gültekin Günay ve Saynur Özdiyar'ın çalışmaları ise hidrojeoloji konusundadır. Günay hidrojeolojide henüz kullanılmaya başlayan izotop teknikleri yardımıyla Konya'daki bir bölgenin yeraltı suyu olanaklarını araştırmıştır. Özdiyar ise kaya-su ilişkisinin fiziko-kimyasal bir yaklaşımla ele alındığı çalışmada İstanbul'daki kaynak sularını incelemiştir. Salih Saner, kırıntılı kayaların sedimantolojisi ağırlıklı bir tez konusu ile Orta Sakarya Bölgesi'nin büyük bir bölgesinde çökmenin evrimini ortaya koymuştur. Paleootam koşullarının araştırılması bağlamında öncü çalışmalardan biridir. Cengiz Yetiş ve Ali Malik Gözübol, tez çalışmalarında bölgesel jeolojinin yanı sıra iki önemli fay zonunu ele almışlardır. Az bilinen Ecemiş Fayı ile oldukça fazla araştırmaya konu olmuş Kuzey Anadolu Fayı'nın inceleme alanlarındaki özelliklerinin ortaya konduğu ve bu anlamda yapısal jeoloji ağırlıklı araştırmalardır.

Bu kısa değerlendirmenin gösterdiği gibi Altınlı'nın yönettiği tezlerin konuları, baraj jeolojisi, petrol jeolojisi, mühendislik jeolojisi, hidrojeoloji, yapısal jeoloji, karbonat ve kırıntılı kayaların sedimantolojisi gibi jeolojinin bir dizi alt disiplinine yayılmaktadır. Tez konularının seçiminde Altınlı'nın ağırlıklı olarak tek başına üstlendiği Tatbiki Jeolojinin çok çeşitli konularında uzmanlaşmanın gerektiğinin farkında olarak bilinçli bir strateji izlediği anlaşılmaktadır. Bu bağlamda altı çizilmesi gereken bir diğer konu ise, tez çalışmalarının tümünde saha çalışmalarına bağlı jeolojik gözlem ve değerlendirmelerin öneminin göz ardı edilme-

miş oluşudur. "jeoloji sahada yapılır" prensibinin önde gelen savunucusu olan Altınlı kendisinden beklenen bu davranış biçimini yönettiği tez çalışmalarına da yansıtmayı ihmal etmemiştir. Bir diğer önemli husus ise, Altınlı'nın seçtiği tez konuları ile kendi uzmanlığının tekrarından çok, yeni uzmanlık alanlarında insan yetişmesine önem vermesidir. Böylece araştırmaların ileriye, bilimin uç noktalarına taşınabilmesinin temel koşullarından birini yerine getirmenin gayreti içinde olmuştur.

### Amaca ulaşıldı mı?

Altınlı'nın 40 yılı aşkın akademik yaşamı ile 22 yıllık aktif profesörlük döneminin ayrıntılı olarak değerlendirilmesi bilim tarihimizi araştıran uzmanlar tarafından mutlaka ele alınacaktır. Bu sürece küçük bir katkıda bulunmak amacıyla, burada doktorantlarından yola çıkarak bir değerlendirme yapılmaya çalışılacaktır. Bu bağlamda doktorantlarının ayrıntılı yaşam öykülerinden ve/veya akademik başarıları ile yayınlarından yola çıkmak yerine, farklı bir yaklaşım izlenmiştir. Bu yaklaşımın temelini, Altınlı'nın 12 doktorantından 10 tanesinin akademik kariyeri tercih etmiş ve bu süreçte profesör unvanına hak kazanarak kendilerinin de bir dizi doktora tezine danışmanlık yapmış olmaları, oluşturmaktadır. Doktora sonrası endüstriyi tercih ederek, bu alanda çok başarılı bir çizgi izleyen Dr. Cengiz Keskin ile akademik kariyerini Yardımcı Doçentlik aşamasında sonlandırmış olan Dr. Saynur Özdiyar ise kurallar gereği doktora tezlerine danışmanlık yapamadıkları için bu değerlendirmede yer almamıştır. Ancak hemen belirtmek gerekir ki, akademiye tercih etmiş olsaydı, Dr. Keskin'in çok sayıda doktora öğrencisi yetiştirecek olacağı da kesindi.

Amacın hâsıl olup olmadığı sorusunun cevabı için, Altınlı'nın Profesörlük unvanına erişmiş 10 doktorantının danışmanlığında tamamlanmış doktora tezlerinin sayısı ve konuları ile bu ikinci nesil doktorantlardan bu yazının hazırlandığı tarihte Profesör, Doçent veya Dr. Öğretim Üyesi olarak akademik bir unvana sahip olanların sayıları gözetilmiştir. Bir başka tanımla Altınlı'nın torunlarının sayısı ile torunlardan çocuk sahibi olma aşamasına ulaşmış olanların (olası torun çocuklarının babaları) sayıları ele alınmıştır. Bu

sayılar soyağacı mantığı ile Şekil 4’de görülmektedir. Altınlı’nın doktorantlarının danışmanlığında tamamlanmış tezlerin sahipleri, tez başlıkları ve tamamlandıkları yıllar ise Çizelge-2 de listelenmiştir. Bu bağlamda, ortak danışmanlıklar yapılan tezler, her iki danışman için de gözetilmiştir.

**Çizelge 2:** Prof. Altınlı’nın doktorantları tarafından yönetilen doktora tezlerinin yazarları, tez adları ve tamamlandıkları yıllar.

Danışman	Adı Soyadı	Tez adı	Yıl	
Okay Eroskay	1	ŞAKİR ŞİMŞEK	Kızıldere-Tekkehamam Jeotermal Alanının Jeolojisi ve Jeotermal Enerji Potansiyeli	1982
	2	TEOMAN EMRE	Çerkezköy Alanının Yeraltı Suyu Potansiyeli ve Yapay Beslenme Olanakları	1982
	3	HALUK SİPAHİ	Antalya-Aksu Çayı Havzasının Jeolojisi ve Karst Hidrojeolojisi	1983
	4	TAHSİN ŞENYUVA	Bursa Ovasının Hidrojeolojik İncelemesi	1991
	5	ÖZKAN ÇORUK	Trakya Otoyolu Güzergâhındaki Zeminlerin Mühendislik Jeolojisi ve Jeoteknik İncelemesi	1993
	6	ORHAN ŞİMŞEK	Düzce Ovası Killerinin Konsolidasyon Özellikleri ve Jeolojik Evrim ile İlişkisi	1994
	7	MURAT ÖZLER	Büyük Menderes Havzası Yukarı Çürüksu Kesiminin Hidrojeoloji İncelemesi	1996
	8	TURGUT SAFA	Taşoluk Baraj Yerinin Mühendislik Jeolojisi	1997
	9	MEHMET DİNÇER KÖKSAL	İstanbul Metrosu Grovoklarındaki Süreksizliklerin Jeostatistik İncelemesi (2.danışman)	2001
	10	İPEK BARUT	Milas-Ekinanbarı ve Savran Tuzlu Kaynaklarının Hidrokimyasal Araştırması (2. danışman)	2001
Cavit Demirkol	1	YILMAZ GÜNAY	Ergani İle Dicle (Diyarbakır) Arasında Yer Alan Abdülaziz Dağının Jeolojisi ve Tektoniği	1996
	2	HÜSEYİN KOZLU	İskenderun, Misis-Andırın Neojen Havzalarının Tektono-stratigrafi Birimleri ve Bu Havzaların Tektonik Evrimi	1997
	3	AZİZ DELLALOĞLU	Ankara İli-Tuz Gölü arasında Neotetis’in Kuzey Kolunun Evrimi (Haymana-Tuzgölü Basenlerinin Stratigrafileri ve Jeotektonik Evrimleri	1997
	4	ZİHNİ AKSOY	Trakya Havzası Oligosen Yaşlı Deltayık İstifinin Yeraltı Verileri Kullanılarak Ayrıntılı Sedimentolojik İncelenmesi	1998
	5	GALİP YÜCE	Hatay Erzin Ovası Hidrojeolojik Araştırması ve Burnaz Kaynağının Kökeni	1998
	6	REMZİ AKSU	İskenderun Baseni Kantitatif Basen Analizi ve Modellemesi	1999
	7	SELİM ÖZALP	Orta Toros’larda Büyükelci (Gülнар) -Yeşilovacık (Silifke) Dolayının Tektonostratigrafi Birimleri ve Bölgenin Yapısal Evrimi	1999
	8	HÜSEYİN YILMAZ BAL	Türkiye’nin Kıyı Çizgisi Değişimleri ile Bunların Çevre ve Mühendislikteki Etkileri	2000
	9	ERDEM ÇÖREKÇİOĞLU	Namaras-Eğrigöl-Seyricek (GB Hadim-Konya) Yöresinin Jeolojisi	2001
	10	ALİCAN KOP	Gökçeköy-Kışlak-Menkez-Akdam (D-KD Aladağ, Adana) Dolayının Tektono-stratigrafisi ve Yapısal Evrimi	2003
Okay Gürpınar	1	ADEL KHALİLİ	Karkheh Baraj Yerinin Mühendislik Jeolojisi ve Göl Alanı Yamaçlarının Duraylılığı	1993
	2	ATİYE TUĞRUL	Niksar yöresindeki Bazaltların Mühendislik Özelliklerine Ayrışmanın Etkisi, İstanbul	1995
	3	MEHMET DİNÇER KÖKSAL	İstanbul Metrosu Grovoklarındaki Süreksizliklerin Jeostatistik İncelemesi (2.danışman)	2001
	4	İPEK BARUT	Milas-Ekinanbarı ve Savran Tuzlu Kaynaklarının Hidrokimyasal Araştırması (2. danışman)	2001

Danışman	Adı Soyadı	Tez adı	Yıl	
M.Namık Yalçın	1	ORHAN KAVAK	Adıyaman Bölgesinde Karaboğaz Formasyonunun Kaynak Kaya Potansiyeli	1997
	2	GÜLBİN GÜRDAL	Zonguldak Havzası Kömürlerinde Gaz Depolanmasını Kontrol Eden Parametreler	1998
	3	CENGİZ SOYLU	Karbonatlı Kaynak Kayalarda Petrol Oluşumu ve Atılması: Karaboğaz ve Karababa Formasyonları, Adıyaman Bölgesi	2000
	4	HAKAN HOŞGÖRMEZ	Trakya Havzası ve Batı Karadeniz Bölgesi Doğal Gaz Zuhurlarının Kararlı İzotop Jeokimyası Yöntemi ile İncelenmesi	2001
	5	ÖZLEM BULKAN	Marmara Gölü (Manisa) Çökellerinin Jeokimyasal Özellikleri ve Yöresinin Kuvaternerdeki Paleokolojik Evrimi	2009
	6	CEMİL SEYİS	Jeolojik, Pedolojik ve Atmosferik Koşulların Toprak Radon Gazının Hareketine Etkileri	2015
	7	AYŞİN KONAK	Göller Bölgesi Ve Trakya’daki Neolitik Yerleşmelerin Çevre Koşullarına G.Ö. 8200 Olayının Olası Etkileri	2018

Aziz Ertuğ	1	AYDIN ÖZSAN	Ermemek Havzası - Görmel Baraj Yeri ile Kuvvet Tünel Güzergâhının Mühendislik Jeolojisi İncelemesi	1988
	2	MAHMUT MUTLU-TÜRK	Trabzon - Erzurum Karayolu Kopdağı 1 ve Kopdağı 2 Tünel Güzergahları Mühendislik Jeolojisi ve Jeoteknik İncelemesi	1989
	3	İ. FEDA ARAL	Afyon-Akdeğirmen Baraj Yeri ve Göl Alanının Mühendislik Jeolojisi	1989
	4	M. CEMİL EVİRGEN	Konya Göksu Bozkır Barajı Jeoteknik İncelemesi	1992
	5	ALİ YALÇIN	Yukarı Aksu (Isparta) Havzası Mühendislik Jeolojisi İncelemesi	1993
	6	CELALETTİN BAŞYİĞİT	Yüksek Oranda, Yüksek Kalsiyumlu Uçucu Kül Katılmasının Beton Özelliklerine Etkisi	1993
	7	ERAY ÖZGÜLER	Ankara Su Temin Projesi Gerede-Çamlidere Derivasyonu Işıklı Tüneli Jeoteknik İncelemesi	1994
	8	SEDAT TÜRKMEN	Pamukluk Barajı'nın (Tarsus) Mühendislik Jeolojisi İncelemesi	1994
	9	NEZİH YAVUZ	İskenderun-Gönençay Barajının Mühendislik Jeolojisi ve Uluçınar (Arsuz) Ovasının Hidrojeoloji İncelenmesi	1996
	10	M.EMİN BAYSAL	Şanlıurfa-Harran Ovasında Dönen Suların Kullanılması, Kirliliği ve Kontrolü	1998
	11	TAMER YİĞİT DUMAN	Gerede Havzasından Ankara'ya İçme Suyu Aktarımında Mühendislik Jeolojisi Çalışmaları	1998
	12	TOLGA ÇAN	Bilecik-Osmaneli Karayolu Tünellerinin Mühendislik Jeolojisi ve Jeoteknik Açısından Değerlendirilmesi	1999
	13	BÜNYAMİN ÜNAL	Atatürk Barajı (Şanlıurfa) Gövdesindeki Deformasyonların Sonlu Elemanlar Yöntemiyle İncelenmesi	2000
	14	HÜLYA KESKİN	Zonguldak-Ereğli Arasındaki Kütle Hareketlerinin İncelenmesi	2000
	15	YASEMİN LEVENTELİ	Mühendislik Projelerinde Jeoloji ve Jeotekniğin Önemi: Ecemiş Fay Kuşağı, Adana-Niğde	2002
	16	HİDAYET TAĞA	Zonguldak-Devrek Bartın Yol Ayrımı ve Tünel Güzergâhlarının Mühendislik Jeolojisi İncelemesi	2003
	17	MURAT ÖZBEN	Bolu Dağı Tüneli Mühendislik Jeolojisi ve Kazı Sırasında Karşılaşılan Jeolojik ve Jeoteknik Sorunların Tünel Kazı ve Destek Sistemi Üzerindeki Etkileri	2003
	18	LEVENT AKDUMAN	Otoyol Bileşenlerinin Seçiminde Seldağınaklık Sisteminin Önemi: Pozantı-E5-Ereğli Kavşağı Otoyolu	2003
	19	DURSUN ERİK	Boğsak Karayolu Tünelleri (Taşucu-Mersin) Jeoteknik Tasarımı	2004
	20	ŞEMSETTİN KILINÇARSLAN	Barit Agregalı Ağır Betonların Radyasyon Zırlamasındaki Özellikleri ve Optimal Karışımlarının Araştırılması	2004

Gültekin Günay	1	MUSTAFA DEĞİRMENCİ	Köprüçay Havzası ve Dolayının (Antalya) Karst Hidrojeolojisi	1989
	2	CELAL SERDAR BAYARI	Aşağı Zamantı Havzası (Aladağlar) Karst Hidrojeolojisi İncelenmesi	1991
	3	FİKRET KAÇAROĞLU	Eskişehir Ovası Yeraltısuyu Kirliliği İncelenmesi	1991
	4	MEHMET EKMEKÇİ	Ceyhan Berke Barajı ve Dolayının Karst Hidrojeolojisi İncelenmesi	1992
	5	HATEM EL HATİP	Kaş-Kalkan Arasında Kalan Bölgenin Karst Hidrojeolojisi İncelenmesi	1992
	6	MOHAMMAD R. AH-MADIPOUR	Hydrogeological Investigations of Alashtar Basin	1994
	7	ALİ KOÇAK	Kozaklı (Nevşehir) Jeotermal Alanının Su Kimyası ve Rezervuar	1997
	8	TÜRKER KURTTAŞ	Gökova (Muğla) Karst Kaynaklarının Çevresel İzotop İncelemesi	1997
	9	EFDAL BARLAS	Antalya Travertenlerindeki Karst Yeraltı Suyu Sisteminin Jeofizik Teknikleri ile Belirlenmesi	2001
Cengiz Yetiş	1	LEVENT UÇAR	Gülek-Pozantı-Kamışlı (KB-Adana) Dolayının Stratigrafik ve Sedimanter Petrografik İncelemesi	1997
	2	HASAN İ. AĞAP	Adana Baseni Kuzeydoğu Kesiminin Stratigrafisi: Hovdu-Feke	2003
Malik Gözübol	3	SÜLEYMAN DALGIÇ	Anadolu Otoyolu Bolu Dağı Geçişinin Mühendislik Jeolojisi	1994
	4	İ. HALİL ZARİF	Küçükçekmece-Büyükçekmece Gölleri Arasındaki Alanın Yamaç Stabilitesi	1996

Altınlı'nın ilk doktoranı olan Prof. Dr. O. Eroskay danışmanlığında 10 doktora tezi tamamlanmıştır. Bu doktora öğrencilerinden ikisi akademik kariyerleri sürecinde Profesör, diğer ikisi ise Dr. Öğretim Üyesi unvanı almıştır. Prof. Dr. C. Demirkol danışmanlığında 10 doktora tezi tamamlanmıştır. Bu doktora öğrencilerinden MTA'da görev yapan Selim Özalp Doçent unvanı almıştır. Prof. Dr. O. Gürpınar danışmanlığında 4 doktora tezi tamamlanmıştır. Bu doktora öğrencilerinden biri akademik kariyeri sürecinde Profesör unvanı almıştır. Prof. Dr. M. N. Yalçın danışmanlığında 7 doktora tezi tamamlanmıştır. Bunlardan bir tanesinde Prof. Yalçın resmi olarak danışman gözükmemekle birlikte, tüm çalışma onun gözetiminde yapılmıştır. Bu doktora öğrencilerinden üçü akademik kariyerleri süre-





nin sonucu olarak genç Türkiye Cumhuriyeti'nin 1932 yılında diktiği Altınlı fidanının bir ulu çınar gibi Türkiye Jeolojisinin tarihindeki yerini aldığını söylemek yanlış olmayacaktır. Prof. Altınlı, Atatürk'ün "Sizleri bir kıvılcım olarak yolluyorum, alevler olarak geri dönmelisiniz" arzusunun gerçekleşmiş en güzel örneklerinden biridir.

## Teşekkür

Prof. Altınlı; bir arı gibi çalışkanlığı ve tükenmez enerjisiyle sadece bal yapmamış, emsalleriyle karşılaştırdığında çok sayıda oğul vermeyi de başarmış ender ve örnek alınması gereken hocalarımızın en önde gelenlerindedir. Birkaç kuşak jeologun her hatırladıklarında saygıyla andıkları Prof. Dr. İ. Enver Altınlı'nın önünde biz doktorantları da saygıyla eğiliyor ve bizlere kattığı değerler için şükranlarımızı sunuyoruz.

Bu makale, hazırlanmasının öncesinde ve sırasında Prof. Altınlı'nın doktorantlarının onayı ve destekleri sayesinde kaleme alınabilmiştir. Tüm bu meslektaşlarıma verdikleri destekler için şükranlarımı sunuyor ve onların da duygu ve düşüncelerini yansıtan bir metin oluşturabilmiş olmayı umuyorum. Bu bağlamda, Prof. Dr. Okay Eroskay'a katkı ve önerileri için özel bir teşekkür borçluyum.

## Değinilen Belgeler

- (1) Yalçın, MN, 2015, 100. Yılın Hikâyesi-İstanbul Darülfünunu Arziyat Dar-ül Mesaisi'nden İstanbul Üniversitesi Jeoloji Mühendisliği Bölümü'ne (1915-2015). M. Namiç Yalçın (Editör), İstanbul Üniversitesinde Jeoloji-Bir Asırlık Geçmiş. Gürsoy Grup Kültür Yayınları No:4, s.11-31.
- (2) Yalçın MN, Koral, H., Öztürk, H., Tuğrul, A., Ustaömer, T., Emre, H., Keskin, M., 2017, İstanbul Üniversitesi'nde Jeoloji'nin 100. Yılı-Emeği Geçenler: 1915-2015. Bilfen Yayıncılık, Sertifika No. 21407. ISBN: 978-605-178-375-8. 2017
- (3) Yeryuvarı ve İnsan, 1978, Yerbilimlerinde Ustalar - Prof. Dr. İ. Enver Altınlı. Yeryuvarı ve İnsan, 3/3, 78-80.
- (4) Erdem, NP, 1979, Hiçbir Güçlük Onu Amacından Döndürmezdi. Altınlı Simpozyumu. Türkiye Jeoloji Kurumu, İstanbul Üniversitesi Yerbilimleri Fakültesi Jeoloji Bölümü. 6-7 Mart 1979, Ankara, s.3.
- (5) Ketin, İ., 1979, Yorulmak Bilmeyen Bir Öğretim Üyesi. Altınlı Simpozyumu. Türkiye Jeoloji Kurumu, İstanbul Üniversitesi Yerbilimleri Fakültesi Jeoloji Bölümü. 6-7 Mart 1979, Ankara, s.4.

- (6) Erguvanlı, K., 1979, Prof. Dr. İ.E. Altınlı ve Uygulamalı Jeolojisi. Altınlı Simpozyumu. Türkiye Jeoloji Kurumu, İstanbul Üniversitesi Yerbilimleri Fakültesi Jeoloji Bölümü. 6-7 Mart 1979, Ankara, s.5.
- (7) Episodes, 1979, Professor I.E. Altınlı of Turkey. Episodes, Vol. 1979, No. 3, p.39.
- (8) Altınlı Simpozyumu, 1979, Altınlı Simpozyumu. Türkiye Jeoloji Kurumu, İstanbul Üniversitesi Yerbilimleri Fakültesi Jeoloji Bölümü. 6-7 Mart 1979, Ankara, 93 s.
- (9) Yalçın, MN, 2011, İstanbul Üniversitesinde Jeoloji Konusunda Tamamlanmış Doktora Tezleri ve Jeoloji Bilimine Yapılan Katkıları. İstanbul Yer Bilimleri Dergisi, 24, 1, 1-18.
- (10) Altınlı, İE, 1943, Etude géologique de la chain cottère Bandırma-Gemlik, (Institut de géologique de l'Université d' İstanbul). Rev. Fac. Sc. Univ. Ist., Serie B, Tome VIII, Fasc 1-2.
- (11) Yalçın, MN., Kasapçı, C., Şengül, A., Menteş, M., Uğurcan, O.G., 2015, İstanbul Üniversitesi'nde Jeoloji Eğitimi, Araştırmaları ve Türkiye Jeolojisine Katkıları-I: Lisans Eğitimi ve Yüksek Lisans-Doktora Tezleri. M. Namiç Yalçın (Editör), İstanbul Üniversitesinde Jeoloji-Bir Asırlık Geçmiş. Gürsoy Grup Kültür Yayınları No:4, s.51-89.